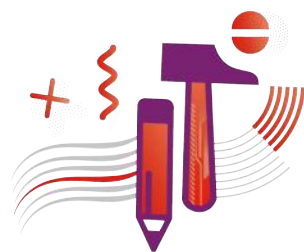


# NOTICE DE MONTAGE ET LANCEMENT EXPOSITION

Le monde du travail en Finistère, 1800-1970



La Volumerie

Tous les modules sont à éteindre tous les soirs et rallumer tous les matins.

# MODULE PUPITRE INTERACTIF



## Allumage

1. - Brancher la prise
2. - Appuyer sur le bouton fléché, voir l'image au dessus, (ordinateur).
3. - Appuyer sur le bouton fléché avec pastille blanche (écran). Voir l'image de droite.
4. - Attendre 10 minutes
5. - Double-cliquer sur l'icône de l'application avec le doigt.



## Extinction

1. - Appuyer sur le bouton fléché, voir l'image au dessus, (ordinateur).
2. - Appuyer sur le bouton fléché avec pastille blanche (écran). Voir l'image de droite.
3. - Débrancher la prise de courant une fois le voyant blanc du pc éteint.

# MODULE TABLE DES VIEUX METIER



## Allumage

1. Brancher la prise
2. Vérifier que la multiprise est allumée (bouton enfoncé).

## Extinction

1. - Débrancher la prise de courant.

**Montage / démontage :** Des goupilles sont disposées sous la table, maintenant ainsi le plateau et les pieds ensemble. Il est possible de séparer le plateau des pieds en enlevant ces goupilles. En amont, il faut bien avoir couvert le plateau et le sangler afin que les trappes ne s'ouvrent pas lors du transport. Bien penser à remettre les goupilles lors du prochain montage.

# MODULE LES CHAMPIONS DE LA BOITE (boite à sardines)



## Allumage

1. Brancher la prise
2. Appuyer une fois sur le bouton power de la télécommande en direction du plexiglas.



## Extinction

1. - Appuyer une fois sur le bouton power de la télécommande en direction du plexiglas.
2. - Débrancher la prise de courant.



**Toutes les protections (couverture, film mousse, boites (vidéoprojecteur et casques) et la boîte de pions supplémentaires pour la table, sont rangées à l'intérieur de ce module, dans la partie basse. Attention à ne rien mettre sur le vidéoprojecteur et à ne pas tirer de câbles.**

# MODULES TOTEMS

## DU TEMPS POUR SOI

Au XIX<sup>e</sup> siècle, les ouvriers travaillent six jours sur sept, avec de courtes pauses. En 1936, le gouvernement du Front populaire adopte les 40 heures de travail hebdomadaire, 2 jours de repos par semaine et les congés payés. Les classes populaires accèdent aux vacances, ce qui favorise le développement du tourisme, jusqu'à réserver aux plus riches.



Le chemin de fer de l'Ouest, l'un des premiers chemins de fer français à avoir des voitures de voyageurs confortables et rapides.

Comme au Royaume-Uni où les Anglais ont développé le tourisme thermal et balnéaire, le littoral jusqu'alors peu fréquenté entre à la belle saison. Certains n'hésitent pas à prendre des bains de mer. Les côtes littorales deviennent alors un lieu de villégiature. L'arrivée du chemin de fer dans les années 1880, facilite le déplacement des touristes. Des affiches touristiques promettent les sites remarquables pour attirer les riches Normands, puis les classes moyennes et populaires.



Le littoral normand, lieu de villégiature des Normands et des classes moyennes et populaires.

## Après le travail, les récompenses

### Les concours agricoles

À l'échelle, les concours agricoles sont des événements annuels qui interrompent le travail des champs. Les agriculteurs concourent dans plusieurs domaines : le labourage l'élevage, la plus belle laitière. Les concours ont progressé le temps, qui se voit par les outils ou par l'équipement. Ils ont organisé par la Société départementale d'Agriculture de l'Orne, qui en 1901, cherche des solutions pour lutter la pollution de l'eau. Les prix sont dus au travail d'appoint contemporain. Les concours sont populaires, car les classes de nombreux villages. Les concours ont accompagné de formation et d'un but populaire, où les concours se succèdent.



Le concours agricole de l'Orne, qui a permis de lutter contre la pollution de l'eau.

### Le meilleur ouvrier

Les travailleurs commencent leur vie à leur atelier : ils doivent avoir performance et productivité, les postes récompensent les meilleurs ouvriers, et valent le plus souvent. Cela génère une concurrence, et souvent le travailleur pour obtenir la reconnaissance du patron. Le prix est remis en public, le plus souvent lors de fêtes.



Le meilleur ouvrier de France, qui a permis de récompenser les meilleurs ouvriers.

### Le temps des réjouissances

Les patrons organisent des réjouissances, la fête de la Cène ou de la Fête de l'Orne, à l'époque où les patrons organisent des réjouissances, qui sont souvent populaires. Au XIX<sup>e</sup> siècle, les réjouissances sont souvent organisées, comme les bals, qui ont permis de lutter contre la pollution de l'eau.



Le temps des réjouissances, qui a permis de lutter contre la pollution de l'eau.

## Le sport, expression du corps

### L'essor du sport

Au XIX<sup>e</sup> siècle, le sport est un loisir pratiqué occasionnellement par les plus riches. L'équipement sportif est coûteux, comme pour l'équitation. Les excès vont en cela et surtout des jeux populaires (jeux de hasard). Au fil des années, le sport se démocratise et ouvre à tous. Il constitue un temps de repos, souvent ponctuellement, sportif et physique.



### Le soutien du public

Lors de compétitions et de championnats, le public vient soutenir des sportifs professionnels ou amateurs. Au début du XIX<sup>e</sup> siècle, les courses hippiques constituent un lieu de rendez-vous pour les bourgeois. Elles se multiplient dans le monde, et d'ailleurs au plus grand nombre. Les courses hippiques, synonymes d'exclusivité, sont très appréciées. Elles assurent le succès des villages ou des villes moyennes, comme Châteaufort ou le circuit de l'Orne. Le Tour de France passe de nombreux fois en France, comme à Quimper en 1903.



Le Tour de France, qui a permis de lutter contre la pollution de l'eau.

### Le sport collectif

L'équipe sportive s'est créée dans les années 1880, certains ont organisé des équipes de football. Cette activité incarne le mouvement collectif au sein de l'équipe. Ce sport, d'abord pratiqué par une élite, constitue de la manière de soi, devient l'un des sports populaires pour être le premier. Les joueurs de football jouent à partir de 1914. Les équipes d'entreprises se constituent et sont soutenues par leurs directeurs.



Le sport collectif, qui a permis de lutter contre la pollution de l'eau.

### Les jeux de société

Les loisirs se sont peuplés par les jeux de société ou les jeux de hasard, comme le jeu de cartes. Le jeu de cartes est un jeu de hasard, qui a permis de lutter contre la pollution de l'eau.

## Le littoral, espace de détente

### Un changement de regard



Le littoral normand, lieu de villégiature des Normands et des classes moyennes et populaires.

La mer et son littoral ont été longtemps délaissés ou même évités. Le littoral s'est développé avec le développement du tourisme. Les Normands fréquentent les nouvelles stations balnéaires. Durant la Seconde Guerre mondiale, les villes littorales ont été détruites, ce qui a entraîné le développement de nouvelles stations balnéaires. Les classes moyennes et populaires ont commencé à venir en vacances au littoral, ce qui a entraîné le développement de nouvelles stations balnéaires.

### La plaisance

Avant 1914, à la Belle Époque, les plaisanciers vont en mer pour se divertir. Ils partent à la recherche de la pêche, ce qui a entraîné le développement de nouvelles stations balnéaires. Les classes moyennes et populaires ont commencé à venir en vacances au littoral, ce qui a entraîné le développement de nouvelles stations balnéaires.



La plaisance, qui a permis de lutter contre la pollution de l'eau.



La plaisance, qui a permis de lutter contre la pollution de l'eau.

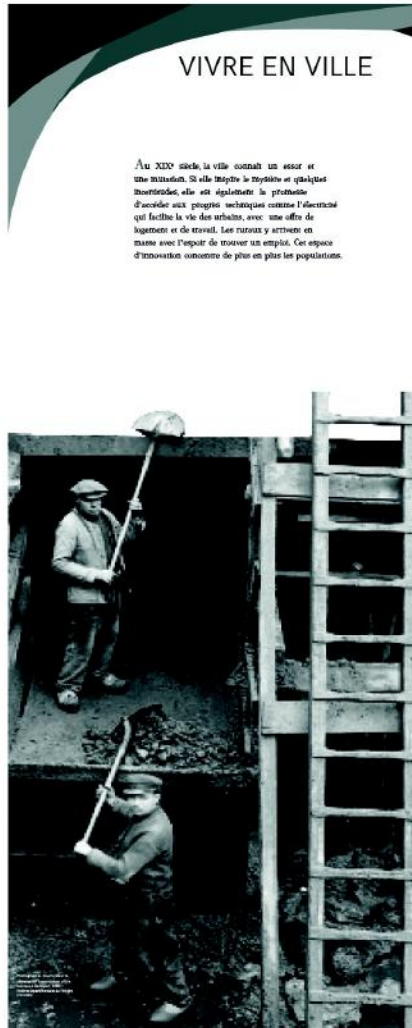
### La mer pour tous

De la fin du XIX<sup>e</sup> siècle au début du XX<sup>e</sup> siècle, les classes moyennes et populaires ont commencé à venir en vacances au littoral, ce qui a entraîné le développement de nouvelles stations balnéaires. Les classes moyennes et populaires ont commencé à venir en vacances au littoral, ce qui a entraîné le développement de nouvelles stations balnéaires.



La mer pour tous, qui a permis de lutter contre la pollution de l'eau.

# MODULES TOTEMS



## VIVRE EN VILLE

Au XIX<sup>e</sup> siècle, la ville connaît un essor et une mutation. Si elle héberge le théâtre et quelques théâtres, elle est également la première d'accéder aux progrès techniques comme l'électricité qui facilite la vie des urbains, avec une offre de logements et de travail. Les ruraux y arrivent en masse avec l'espoir de trouver un emploi. Ces espaces d'immersion conduisent de plus en plus les populations.

## Les ouvriers du bâtiment

Qui construit ?

Les villes s'agrandissent : la masse d'ouvriers ruraux, sans formation, venue du nord dans les années 1840. L'apprentissage des plus jeunes se fait sur le chantier. Les braves se souviennent, ils apprennent à compter des plus expérimentés. Les jeunes arrivent sans d'abord en charge des fonctions de bâtiment, avant d'être affectés à la construction des murs extérieurs.

Une communauté vivante



La construction est un métier très technique. Elle nécessite un apprentissage long et rigoureux. Les ouvriers du bâtiment apprennent à compter des plus expérimentés. Les jeunes arrivent sans d'abord en charge des fonctions de bâtiment, avant d'être affectés à la construction des murs extérieurs.

Les conditions de travail sont difficiles. Les ouvriers travaillent dans un environnement qui ne leur permet pas toujours de faire leurs choses. Les principales difficultés proviennent des heures de travail et de la réduction du temps de travail. Ces heures entraînent l'émergence d'une conscience sociale et des revendications à caractère politique.

Des conditions difficiles et dangereuses



Dans le bâtiment, les ouvriers sont confrontés de manière constante à des conditions de travail difficiles. Les journées sont épuisantes. Ils sont de très petits équilibristes. Les heures de travail sont longues, les heures de sommeil sont courtes. Les heures de travail sont longues, les heures de sommeil sont courtes. Les heures de travail sont longues, les heures de sommeil sont courtes.

Le travail est dur et pénible. Le bâtiment connaît des crises régulières, les ouvriers sont souvent confrontés à l'incertitude. La mise en œuvre des matériaux est un processus complexe et souvent dangereux. Les conditions de travail sont difficiles et dangereuses.

Un savoir-faire en évolution

Les activités liées à la construction évoluent d'un siècle à l'autre. Cependant, le bâtiment connaît des mutations, comme l'urbanisme. En 1850, on s'aperçoit que les ouvriers ruraux qui arrivent ont des compétences différentes. Les conditions de travail des ouvriers évoluent. La construction des édifices est plus complexe.



## Le secteur tertiaire

Une société en demande



Le secteur tertiaire connaît le succès grâce à la croissance du commerce et de l'industrie. Il offre de nombreux emplois, en dehors des activités agricoles et industrielles. Le travail dans le secteur est qualifié. Les banques, les assurances, et le commerce sont les grands gagnants. De nouvelles professions émergent : les « vendeurs en vitrine », sans apprentissage, sont appréciés par « les clients ».

Devenir employé

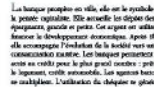
« Être dans les bureaux, c'est le devenir qui beaucoup de parents, apprennent et travaillent, notamment pour leurs enfants. L'employé n'a pas une autre place au sein de l'entreprise que celle de son père. Les conditions de travail sont difficiles et dangereuses. Les heures de travail sont longues, les heures de sommeil sont courtes. Les heures de travail sont longues, les heures de sommeil sont courtes.

La Poste



La fin du XIX<sup>e</sup> siècle est marquée par le progrès des communications qui se fait le temps et le commerce. L'Union postale universelle est créée en 1874, elle rend la correspondance internationale et internationale, même dans le plus petit village.

La Banque



La banque joue un rôle clé dans le développement des villes et du commerce. Elle permet de financer les entreprises et les particuliers. Les banques jouent un rôle clé dans le développement des villes et du commerce.



Les banques jouent un rôle clé dans le développement des villes et du commerce. Elles permettent de financer les entreprises et les particuliers. Les banques jouent un rôle clé dans le développement des villes et du commerce.



Les banques jouent un rôle clé dans le développement des villes et du commerce. Elles permettent de financer les entreprises et les particuliers. Les banques jouent un rôle clé dans le développement des villes et du commerce.

## L'Exode Rural

L'émigration des Finnois

La fin du XIX<sup>e</sup> siècle est marquée par l'émigration de millions de personnes vers les grandes villes. Ces émigrés ont souvent des compétences et des expériences qui leur permettent de trouver un emploi dans les villes.



Être domestique à Paris

Les jeunes filles émigrent à la capitale, à la recherche d'un emploi. Elles sont souvent placées comme domestiques dans les maisons bourgeoises. Leur travail est souvent pénible et leur salaire est faible. Elles sont souvent confrontées à des conditions de travail difficiles et dangereuses.

Une arrivée en masse



La ville se remplit et accueille les émigrants. Les conditions de vie sont souvent difficiles et dangereuses. Les heures de travail sont longues, les heures de sommeil sont courtes. Les heures de travail sont longues, les heures de sommeil sont courtes.

Un lieu moderne



Les entreprises financées de plus en plus d'industries modernes. Les populations urbaines connaissent une croissance constante. Les heures de travail sont longues, les heures de sommeil sont courtes. Les heures de travail sont longues, les heures de sommeil sont courtes.



Les entreprises financées de plus en plus d'industries modernes. Les populations urbaines connaissent une croissance constante. Les heures de travail sont longues, les heures de sommeil sont courtes. Les heures de travail sont longues, les heures de sommeil sont courtes.

# MODULES TOTEMS

## À BON QUAI



Le bon quai est le lieu de rencontre entre les pêcheurs et les clients. C'est là que se passent les échanges de poisson et d'argent. Le bon quai est le lieu de rencontre entre les pêcheurs et les clients. C'est là que se passent les échanges de poisson et d'argent.



Le port est historiquement un point de contact entre le mer et la campagne. C'est là que se passent les échanges de poisson et d'argent. Le port est historiquement un point de contact entre le mer et la campagne. C'est là que se passent les échanges de poisson et d'argent.



## L'Arrivée des poissons

### En attendant les poissons

Les hommes passent les heures les plus longues à attendre les poissons. Ils sont assis sur le quai, attendant que le poisson arrive. Ils sont assis sur le quai, attendant que le poisson arrive.



### Le retour des pêcheurs

Les pêcheurs reviennent du travail. Ils sont fatigués mais satisfaits. Ils sont fatigués mais satisfaits.



### Les châtiments

Les pêcheurs sont punis pour leurs infractions. Ils sont punis pour leurs infractions.



## La maintenance

### Des chantiers à ciel ouvert

Les pêcheurs réparent leurs bateaux. Ils travaillent dur pour maintenir leurs bateaux en état. Ils travaillent dur pour maintenir leurs bateaux en état.



### Des bateaux en défilé

Les bateaux sont alignés au quai. Ils sont prêts à partir. Ils sont prêts à partir.



### Les Vallées à terre

Les pêcheurs vont à terre pour leurs affaires. Ils vont à terre pour leurs affaires.



### L'usage des files

Les pêcheurs utilisent des files pour leurs bateaux. Ils utilisent des files pour leurs bateaux.



## Un lieu de rencontre



Le port est un lieu de rencontre entre les pêcheurs et les clients. C'est là que se passent les échanges de poisson et d'argent. Le port est un lieu de rencontre entre les pêcheurs et les clients. C'est là que se passent les échanges de poisson et d'argent.



Le port est un lieu de rencontre entre les pêcheurs et les clients. C'est là que se passent les échanges de poisson et d'argent. Le port est un lieu de rencontre entre les pêcheurs et les clients. C'est là que se passent les échanges de poisson et d'argent.



Le port est un lieu de rencontre entre les pêcheurs et les clients. C'est là que se passent les échanges de poisson et d'argent. Le port est un lieu de rencontre entre les pêcheurs et les clients. C'est là que se passent les échanges de poisson et d'argent.







# MODULES TOTEMS

## COUP DE FOURCHE

**Le passage au grand dépeçage agricole.** Entre 1960 et 1970, l'agriculture viticole de grande tradition se transforme, au profit d'une activité "touristique" et résidente à une agriculture de plus en plus intégrée à la filière agroalimentaire.

**Les des Trente Glorieuses,** le secteur agricole viticole dans un monde productif. Les paysans bénéficient paradoxalement plus abondamment et en grande quantité, avec moins de travail et plus de confort, de l'essor des exploitations agricoles.

## Une société paysanne

### Une concentration croissante

Le secteur paysan traditionnel est dépeçé au profit d'exploitations familiales regroupées dans des fermes, les vitiens, à la fin des Trente Glorieuses, les premières de passage, leur progression se poursuit à travers les années. Le résultat est une agriculture, essentiellement dans le grand vin de France, qui change son visage de la culture de la vigne.

### Une activité résidente

À la fin des Trente Glorieuses, le secteur agricole viticole est dépeçé au profit de la culture de la vigne, les premières de passage, leur progression se poursuit à travers les années. Le résultat est une agriculture, essentiellement dans le grand vin de France, qui change son visage de la culture de la vigne.

### L'intensification de la production de vin

La pression de la culture de la vigne est dépeçée au profit de la culture de la vigne, les premières de passage, leur progression se poursuit à travers les années. Le résultat est une agriculture, essentiellement dans le grand vin de France, qui change son visage de la culture de la vigne.

### Le travail des champs

Les Trente Glorieuses ont vu le plus grand nombre de paysans dans les exploitations. De nombreux de la culture de la vigne ont été dépeçés au profit de la culture de la vigne, les premières de passage, leur progression se poursuit à travers les années. Le résultat est une agriculture, essentiellement dans le grand vin de France, qui change son visage de la culture de la vigne.

## Un monde en transition

### Dépasser l'agriculture viticole et accéder à la terre

Le développement des exploitations viticoles est dépeçé au profit de la culture de la vigne, les premières de passage, leur progression se poursuit à travers les années. Le résultat est une agriculture, essentiellement dans le grand vin de France, qui change son visage de la culture de la vigne.

### Les petites exploitations

### Les nouvelles exploitations

À la fin des Trente Glorieuses, le secteur agricole viticole est dépeçé au profit de la culture de la vigne, les premières de passage, leur progression se poursuit à travers les années. Le résultat est une agriculture, essentiellement dans le grand vin de France, qui change son visage de la culture de la vigne.

### L'accès à la terre

À la fin des Trente Glorieuses, le secteur agricole viticole est dépeçé au profit de la culture de la vigne, les premières de passage, leur progression se poursuit à travers les années. Le résultat est une agriculture, essentiellement dans le grand vin de France, qui change son visage de la culture de la vigne.

## La mutation des campagnes

### Les nouvelles exploitations

### Intensification et progrès

Le développement des exploitations viticoles est dépeçé au profit de la culture de la vigne, les premières de passage, leur progression se poursuit à travers les années. Le résultat est une agriculture, essentiellement dans le grand vin de France, qui change son visage de la culture de la vigne.

### La fin du travail

Le développement des exploitations viticoles est dépeçé au profit de la culture de la vigne, les premières de passage, leur progression se poursuit à travers les années. Le résultat est une agriculture, essentiellement dans le grand vin de France, qui change son visage de la culture de la vigne.

### Les nouvelles exploitations

## NON !

Le développement des exploitations viticoles est dépeçé au profit de la culture de la vigne, les premières de passage, leur progression se poursuit à travers les années. Le résultat est une agriculture, essentiellement dans le grand vin de France, qui change son visage de la culture de la vigne.

Assistance :